



T.C.
MUŞ ALPARSLAN ÜNİVERSİTESİ
SAĞLIK YÜKSEKOKULU

BİRİM İÇ DEĞERLENDİRME RAPORU

MUŞ-2019

İçindekiler

1. BİRİM HAKKINDA BİLGİLER.....	3
1.1 İletişim Bilgileri	3
1.2 Tarihsel Gelişimi	3
1.3 Misyonu, Vizyonu, Değerleri ve Hedefleri	4
1.4 Eğitim-Öğretim Hizmeti Sunan Birimler.....	4
1.5 Araştırma Faaliyetinin Yürütüldüğü Birimleri.....	5
1.6 Birimin Organizasyonel Şeması	6
2. KALİTE GÜVENCESİ SİSTEMİ	7
2.1 Yükseköğretim Kalite Komisyonlarının Görev, Sorumluluk ve Faaliyetleri	8
2.2 Paydaş Katılımı;	9
3. EĞİTİM - ÖĞRETİM.....	10
3.1 Programların Tasarımı ve Onayı.....	10
3.2 Öğrenci Merkezli Öğrenme, Öğretme ve Değerlendirme.....	11
3.3 Öğrencinin Kabulü ve Gelişimi, Tanıma ve Sertifikalandırma	12
3.4 Eğitim-Öğretim Kadrosu	13
3.5 Öğrenme Kaynakları, Erişilebilirlik ve Destekler	14
4. ARAŞTIRMA, GELİŞTİRME ve TOPLUMSAL KATKI.....	15
4.1 Birimin Araştırma Stratejisi ve Hedefleri.....	15
4.2 Birimin Araştırma Kaynakları	16
4.3 Birimin Araştırma Performansının İzlenmesi ve İyileştirilmesi	17
5. YÖNETİM SİSTEMİ.....	18
5.1 Yönetim ve İdari Birimlerin Yapısı	18
5.2 İnsan Kaynaklarının Yönetimi.....	18
5.3 Bilgi Yönetimi Sistemi.....	18
5.4 Kurum Dışından Tedarik Edilen Hizmetlerin Kalitesi.....	19
5.5 Yönetimin Etkinliği ve Hesap Verebilirliği, Kamuoyunu Bilgilendirme	19
6. SONUÇ VE DEĞERLENDİRME	20

BİRİM İÇ DEĞERLENDİRME RAPORU

1. BİRİM HAKKINDA BİLGİLER

1.1 İletişim Bilgileri

Doç. Dr. Hanifi KÖRKOCA, Yüksekokul Müdürü

Muş Alparslan Üniversitesi,

Enstitü Binası,

Güzeltepe Yerleşkesi,

Muş/Türkiye

Tel: 0 436 2494949 - 2160 E-posta: syo@alparslan.edu.tr

1.2 Tarihsel Gelişimi

Yüksekokulumuz, I. Ulusal Sağlık Kongresi'nde alınan karar gereğince, sağlık hizmetlerinin verimliliğini yükseltmek amacıyla, "Sağlık Eğitiminin Yeniden Yapılandırılması Projesi" kapsamında, Sağlık Şurasının 174, 184 ve 185 sayılı kararları doğrultusunda, 10/10/1996 tarih ve 96/8655 sayılı Bakanlar Kurulu Kararı ile Yüzüncü Yıl Üniversitesi'ne bağlı olarak kurulmuştur. 1997-1998 Eğitim-Öğretim Yılında Hemşirelik Bölümü ile lisans düzeyinde eğitim-öğretim faaliyetlerine başlanmış ve 2000-2001 Eğitim-Öğretim Yılı sonunda ilk mezunlarını vermiştir. Muş Alparslan Üniversitesi'nin 2007 yılında kuruluşu ile Muş Alparslan Üniversitesi bünyesine dâhil edilmiştir. Var olan Hemşirelik bölümünün yanında Sağlık Yönetimi, Fizyoterapi ve Rehabilitasyon Bölümü, Ebelik Bölümü, Beslenme ve Diyetetik Bölümü, Odyoloji Bölümü, Dil ve Konuşma Terapisi Bölümü, Sosyal Hizmet Bölümü, İş Sağlığı ve Güvenliği Bölümü ile Gerontoloji Bölümü'nün açılması sonucu kuruluşunda bir olan bölüm sayısı 10'a ulaşmıştır. Halen Hemşirelik, Sağlık Yönetimi ile İş Sağlığı ve Güvenliği olmak üzere üç bölümde toplamda 563 öğrenci eğitim görmektedir.

Sağlık Yüksekokulu; 16 öğretim üyesi, 21 araştırma görevlisi, 8 öğretim görevlisi ve 3 idari personel ile eğitim-öğretim faaliyetlerini sürdürmektedir.

1.3 Misyonu, Vizyonu, Değerleri ve Hedefleri

1.3.1 Misyonumuz

Araştıran, sorgulayan, bilgiye ulaşan, öğrenen, çözümleyen ve değerlerimize bağlı bireyler yetiştirmek; bilimsel araştırmaların niteliğini arttırmaktır.

1.3.2 Vizyonumuz

Bilim ve teknolojiye yeniliği takip eden, eğitim ve öğretimde kalitenin, hizmette paydaş memnuniyetinin üst düzeyde olduğu bir yüksekokul olmaktır.

1.3.3 Değerlerimiz

- Bilimsellik,
- Adalet,
- Şeffaflık,
- Hesap verilebilirlik,
- Paydaş odaklılık,
- Katılımcılık,
- İnsani değerlere saygı.

1.3.4 Hedeflerimiz

Yüksekokulumuzun misyon ve vizyonuna yönelik hedeflerimiz; eğitim alanını güçlendirmek ve okul ile dış paydaş iş birliğini güçlendirmektir. Bu doğrultuda lisans eğitimini geliştirmek ve lisansüstü eğitim için gerekli öğretim üyesini tamamlamak, proje destekli yayın sayısını artırmak, sağlık kuruluşlarıyla iş birliği içerisinde toplum sağlığının iyileştirilmesine yönelik katkı sağlamaktır.

1.4 Eğitim-Öğretim Hizmeti Sunan Birimler

Sağlık Yüksekokulumuz bünyesinde Hemşirelik, Sağlık Yönetimi, İş Sağlığı ve Güvenliği Bölümü olmak üzere toplam 3 bölüm ile lisans düzeyinde eğitim öğretim faaliyeti yürütülmektedir. Sağlık Yönetimi bölümümüz ile İktisadi ve İdari Bilimler Fakültesi İşletme Bölümü ve yine yüksekokulumuz İş Sağlığı ve Güvenliği bölümleri arasında Çift Anadal Programı (ÇAP) bulunmaktadır. Ayrıca Beslenme ve Diyetetik, Ebelik, Fizyoterapi ve Rehabilitasyon, Odyoloji, Dil

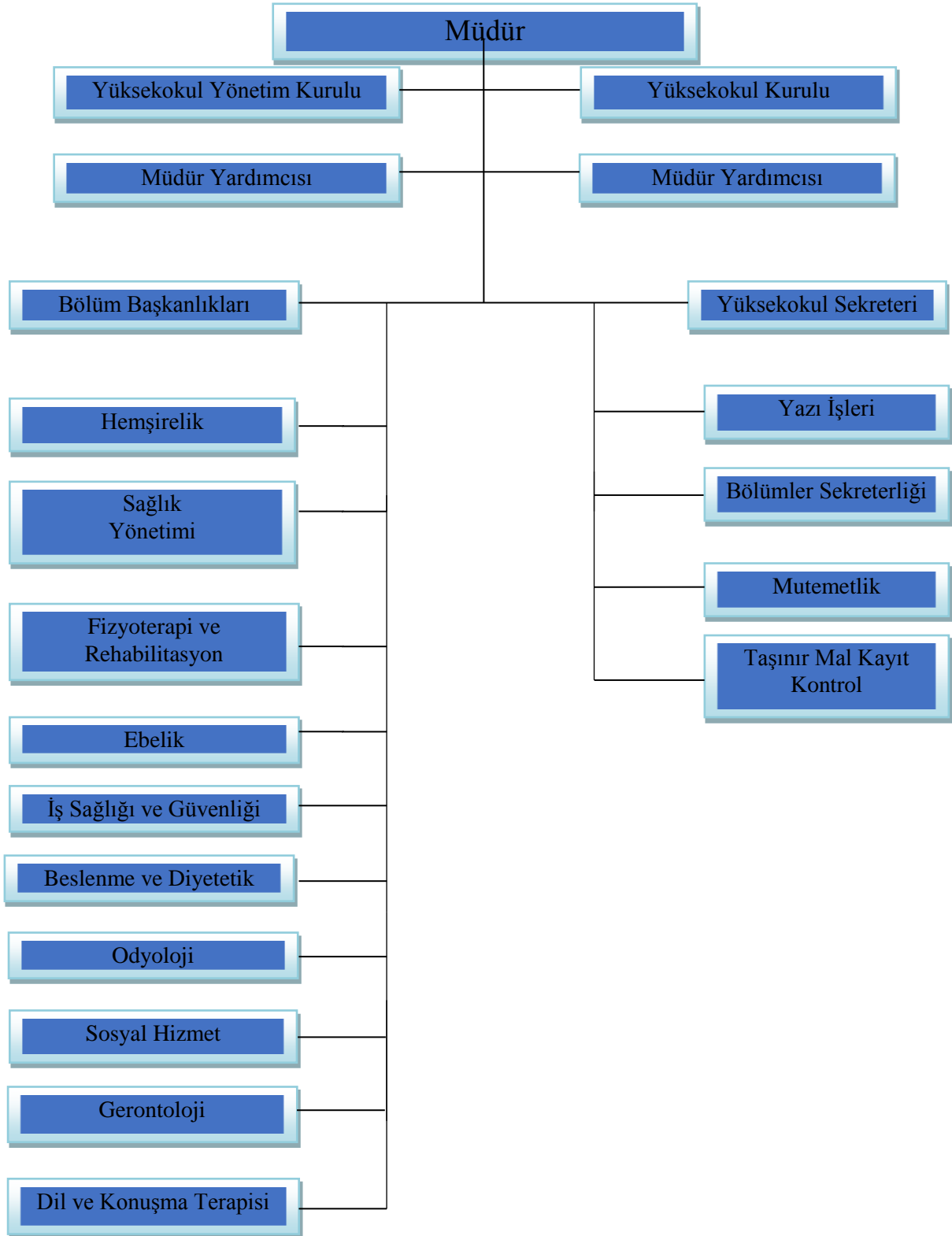
ve Konuşma Terapisi, Sosyal Hizmet, Gerontoloji bölümleri açılmış olup yeterli öğretim elemanına ulaşıldığında öğrenci alınması planlanmaktadır. Yüksekokulumuzun eğitim dili Türkçedir.

Yüksekokulumuz, Muş Alparslan Üniversitesi Güzeltepe Yerleşkesi Enstitü Binasında faaliyet göstermektedir. 2019 yılı itibariyle 8 sınıf, 2 uygulama sınıfı bulunmaktadır. Uygulama sınıfında Hemşirelik öğrencilerinin hemşirelik uygulamalarını yapabilmelerine imkan sunan 3 adet simülasyon cihazı ve diğer sağlık ekipmanları bulunmaktadır. Bunların yanı sıra alan uygulamasına yönelik Muş il Sağlık Müdürlüğü (dış paydaş) ile iş birliği içinde uygulama dersleri yürütülmektedir.

1.5 Araştırma Faaliyetinin Yürütüldüğü Birimleri

Ar-Ge faaliyeti gerçekleştiren birimimiz mevcut değildir.

1.6 Birimin Organizasyonel Şeması



2. KALİTE GÜVENCESİ SİSTEMİ

Öğretim elemanı başına düşen öğrenci sayısının ve akademik personel niteliğinin en yüksek düzeyde verim alınabilecek seviyeye ulaştırılması, Yüksekokulumuzun vazgeçilmez hedeflerindedir. Bu bağlamda öğretim elemanlarının nitelik ve nicelik olarak istenilen düzeye ulaştırılmasına; bilimsel yayınların ve faaliyetlerin güçlendirilmesine; akademik personelin proje, planlama, yürütme ve koordinasyon konusunda teşvik edilmektedir.

İş süreçlerinin belirlenmesi, yazılı hâle getirilmesi, tüm birimlerde uygulama birliğinin sağlanması ve bu bağlamda kurumsal bir kimlik oluşturulması adına, kurum içi hizmet standartları çalışmaları yapılmaktadır (**K1 İş Takvimi ve Görev Dağılımı**). Kurum içi hizmetlerde kalitenin artırılması, kısa sürede maksimum verim alınması, bürokrasinin minimize edilmesi ve hesap verilebilirlik de bu çalışma kapsamında ele alınmaktadır.

Yüksekokulumuzun yetki, görev ve sorumlulukları, Muş Alparslan Üniversitesi Senatosunun 09.05.2015 tarihli ve 8 sayılı toplantısında alınan kararla oluşturulan Muş Alparslan Üniversitesi Kalite Güvencesi Yönergesi çerçevesinde belirlenmiştir. Yüksekokulumuz kalite güvencesi sürecini, kalite komisyonunca hazırlanan rapor doğrultusunda ilgili birimler üzerinden yürütmektedir. Bu yönerge aynı zamanda birimimizin genel kalite politikasını yansıtmaktadır (**K2 Kalite Yönergesi**).

Kalite politikasının benimsendiğini gösteren uygulamalar;

- Bütün idari birimlerin görev tanımları belirlenmiştir.
- Her dönem Akademik Kurul toplantıları düzenlenmektedir (**K3 Akademik Kurul Toplantı Tutanağı**).
- Yüksekokul müdürümüzün başkanlığında bir Kalite Üst Komisyonu kurulmuştur.

Yüksekokulumuz 23 yıllık geçmişinde edinmiş olduğu tecrübe ile iletişim içerisinde olduğu iç ve dış paydaşlar, birimin sahip olduğu etik değerler ve eğitimde kaliteli hizmet anlayışını göz önünde bulundurduğu Vizyon ve Misyonu ile kurum altyapısını oluşturmuştur. Bu alt yapıya bağlı kalarak verilen hizmetlerin verimli ve ekonomik bir şekilde verilmesi, böylece faaliyetlerin arzulan seviyede gerçekleştirilmesi sağlanmaya çalışılmaktadır.

Birim olarak hem akademik personelin hem de öğrencilerin ulusal Farabi Değişim Programı ile uluslararası Erasmus değişim programlarına katılımları sağlanmaktadır (**K4 Erasmus Dönem İçi Değişim Programına Dair Belge, K5 Erasmus Staj Değişim Programına Dair Belge, K6 Farabi Değişim Programına Dair Belge**).

Birim performans göstergeleri tüm akademik ve idari birimlerden alınan bilgiler doğrultusunda dönemler halinde bölümler bazında izlenmekte ve sonuçları üniversite bazında değerlendirilerek faaliyet raporunda yayınlanmaktadır. Raporlar kurumun üst birimlerince değerlendirilmekte ve görülen eksiklikler iyileştirme faaliyetleri ile giderilmektedir (**K5 Faaliyet Raporu**).

Kanıtlar:

- **K1 İş Takvimi ve Görev Dağılımı**
- **K2 Kalite Yönergesi**
- **K3 Akademik Kurul Toplantı Tutanağı**
- **K4 Erasmus Dönem içi Değişim Programına Dair Belge**
- **K5 Erasmus Staj Değişim Programına Dair Belge**
- **K6 Farabi Değişim Programına Dair Belge**
- **K7 Faaliyet Raporu**

2.1 Yükseköğretim Kalite Komisyonlarının Görev, Sorumluluk ve Faaliyetleri

Her dönem yapılan Akademik Kurul ile Kalite Komisyonu toplantıları sonucunda oluşturulan raporlar doğrultusunda iyileştirmeler yapılmaktadır (**K8 Akademik Kurul Toplantı Tutanaqları, K9 Kalite Komisyonu Toplantı Tutanaqları**). Ders müfredatlarının Üniversite Senatosu kararlarıyla güncellenmesi en önemli göstergelerden birisidir. Ayrıca personel tedarikinde de üst öğrenim ve uzman personelin birimize kazandırılması konularında titiz çalışmalar yapılmaktadır. Kalitenin geliştirilmesi konusunda belirli alt komisyonlardan gelen raporlar doğrultusunda üst komisyon değerlendirmeler yapmakta ve kararlar almaktadır.

Alt bölümlerde kurulan Kalite Komisyonları aldıkları kararları Yüksekokul Kalite Üst Komisyonuna sunmaktadır. Alt komisyon başkanları üst komisyon toplantılarına katılabilmekte ve hazırlanan raporlar hakkında üst komisyona bilgiler vermektedirler. Her bölümde oluşturulan Alt Kalite Komisyonları aracılığıyla bu temsiliyet sağlanmaya çalışılmaktadır.

Öncelikle Akademik ve İdari personeller ile toplantılar yapılmakta onlardan gelen talepler doğrultusunda kalite anlayışı şekillendirilmektedir (**K10 Akademik Kurul Toplantı Tutanağı**). Belirlenen ortak kalite anlayışı tüm bölümlere yazılı olarak ibraz edilmekte ve her bölüm kendi felsefesi olan anlayışı içselleştirerek birimin her alanda olduğu gibi kalite konusunda da bir kültürü

oluşturulmaktadır. Birim üst yönetimi, birimin amaçları, hedeflerini belirlerken önce tüm iç ve dış paydaşlar ile toplantılar düzenlemekte, karşılıklı fikir alışverişleri gerçekleştirilmektedir. Dolayısıyla birim çalışanları kendi fikirlerinin hayata geçmesi için üst yönetimle aynı amaca ve hedefe rahatlıkla yürüyebilmektedir. Stratejik Planda yer alan eğitim-öğretim süreçlerinde eğitimin kalitesinin artırılması, öğrenci odaklı eğitim sisteminin ve öğrencilerin motivasyonunun sağlanması amaçlarına yönelik hedefler belirlenmiştir.

Kanıtlar:

- **K8 Akademik Kurul Toplantı Tutanağı**
- **K9 Kalite Komisyonu Toplantı Tutanakları**
- **K10 Akademik Kurul Toplantı Tutanağı**

2.2 Paydaş Katılımı;

Yüksekokulumuzun bütünleşmiş çalışmalar yürüttüğü ve bilgi alışverişi yaptığı iş alanları dikkate alınarak paydaş seçimi yapılmaktadır.

En önemli iç paydaşımız öğrencilerle sınıf düzeyinde öğrencilerle; müdür, eğitim ve öğretimden sorumlu müdür yardımcısı, ilgili bölüm başkanı ve ilgili akademik danışmanın yer aldığı toplantılar düzenlenerek öğrencilerin görüş, eleştiri ve önerileri dinlenmektedir (**K11 Sağlık Yönetimi Bölümü Öğrencileriyle Yapılan Toplantı Tutanakları, K12 Hemşirelik Bölümü Öğrencileriyle Yapılan Toplantı Tutanakları, K13 İş Sağlığı ve Güvenliği Bölümü Öğrencileriyle Yapılan Toplantı Tutanakları**). Bunlardan sonra elde edilen veriler bölüm kalite komisyonları ve yüksekokul kalite komisyonlarında değerlendirilerek Yüksekokul Kalite Kurulunda ele alınmaktadır (**K14 Kalite Komisyonları**). Ayrıca öğrencilerin istek ve şikayetlerini ifade edebilmeleri için “dilek kutumuz” bulunmaktadır. Bu kutu öğrenci temsilcisi nezaretinde yüksekokul sekreteri tarafından belirli periyotlarda açılmaktadır (**K15 Dilek Kutusu Kontrol Tutanağı**). Bununla birlikte öğrencilerimizin taleplerini ve önerilerini iletebilecekleri “syo@alparslan.edu.tr” e-mail adresimiz bulunmaktadır. Mailimiz yüksekokul sekreterimiz tarafından kontrol edilmektedir.

Dış paydaşlarımız; Valilik, Sağlık İl Müdürlüğü, Aile ve Sosyal Politikalar Müdürlüğü ve Gençlik ve Spor Müdürlüğüdür.

Birimi oluşturan akademik ve idari personeller ile düzenli olarak istişare toplantıları yapılmaktadır. Bu toplantı da elde edilen bilgiler rapor haline getirilmektedir. Bu raporlar niteliğine göre Yüksekokul üst kurulunda görüşülmekte ve karara bağlanmaktadır. Yüksekokulumuzda kararlar alınmadan önce alt birimlerle değerlendirme toplantıları yapılmaktadır. Bu toplantılarda ilgililer süreç hakkında bilgilendirilmektedir. Sonuçlar EBYS, Otomasyon ya da mail ortamlarında ilgililere dönütler yapılmaktadır. Birim dışı paydaşlar konunun niteliğine bağlı olarak resmi yazışma, ikili görüşmeler, resmi toplantılar, sosyal medya, basın ve otomasyon üzerinden yapılan davetler ya da bilgilendirmeler yoluyla süreçlere dâhil edilmektedirler. Yönetmelik ile kurulan öğrenci kulüpleri de öğrenci etkileşimlerini düzenleme bağlamında önemli bir mekanizma olarak kullanılmaktadır. Danışmanlar önemli rol üstlenmekte ve dönem başlarında uyum çalışmaları yapılmaktadır.

Akredite bölümümüz bulunmamaktadır. Ancak Hemşirelik bölümümüz için ön hazırlık çalışmaları başlatılmış olup uzun vadede de olsa ilk akredite olacak bölümü hemşirelik bölümü olarak düşünmekteyiz (**K16 Akreditasyon Çalışmaları İçin Görevlendirme**).

Kanıtlar:

- **K11 Sağlık Yönetimi Bölümü Öğrencileriyle Yapılan Toplantı Tutanaqları**
- **K12 Hemşirelik Bölümü Öğrencileriyle Yapılan Toplantı Tutanaqları**
- **K13 İş Sağlığı ve Güvenliği Bölümü Öğrencileriyle Yapılan Toplantı Tutanaqları**
- **K14 Kalite Komisyonları**
- **K15 Dilek Kutusu Kontrol Tutanağı**
- **K16 Akreditasyon Çalışmaları İçin Görevlendirme**

3. EĞİTİM - ÖĞRETİM

3.1 Programların Tasarımı ve Onayı

Yüksekokulumuz bünyesinde verilen programlar, çağın ihtiyaçlarına ve öğrencilerin taleplerine cevap verilebilmesi adına akademik kurullarda tartışılmakta ve yapıcı çözüm yolları üretilmektedir (**K17 Akademik Kurul Toplantı Tutanağı**). Bölüm kurulları, yaptıkları toplantılarda müfredatın güncelliğini değerlendirmektedirler. İhtiyaç duyulması hâlinde ders içeriklerinde veya müfredatta değişiklikler yapılmaktadır. Bu doğrultuda, birimimizin bölümlerinde alternatifli seçmeli dersler oluşturularak öğrencilerimizin ilgisine sunulmaktadır. Bununla birlikte

Ulusal Çekirdek Eğitimi Programı çerçevesinde Hemşirelik ve Sağlık Yönetimi bölümlerimizin müfredatları gözden geçirilmiştir (**K18 Seçmeli Dersler Listesi**).

İl Sağlık Müdürlüğü ve Muş Devlet Hastanesi ile yakın ilişkiler kurulmakta ve bu kapsamda protokoller imzalanmaktadır. (**K19 Sağlık Müdürlüğü Uygulama Protokolü**). Hemşirelik mesleğine yönelik derslerin teorik kısımları dersliklerimizde işlenmekteyken uygulama kısımları hastanede gerçekleştirilmektedir. Uygulama esnasında öğrencilerimizin başında öğretim elemanlarımız müdürlüğümüzce görevlendirilmektedir (**K20 Sağlık Yönetimi Bölümü Dönem İçi Uygulamalar İçin Görevlendirilmiş Olan Öğretim Elemanları, (K21 Hemşirelik Bölümü Dönem İçi Uygulamalar İçin Görevlendirilmiş Olan Öğretim Elemanları)**). Ayrıca yüksekokul yönetimi tarafından hastaneye her dönem ziyaret gerçekleştirilmektedir (**K22 Dış Paydaş Toplantı Tutanağı**). Ayrıca yüksekokulumuzla ilgili olarak web sayfasında akademik yönetim, tarihçe, bölümler, personel bilgi, duyurular, haberler gibi eğitim-öğretim, sosyal/kültürel faaliyetlerimizi içeren bilgiler yer almakta ve bu bilgiler periyodik olarak güncellenmektedir. Üniversitemizin Bilgi Yönetim Sistemi (Otomasyon) üzerinden geliştirilen ve sunulan öğrenci anketleri sayesinde önemli dönütler sağlanmaktadır. Elde edilen tüm veriler sonucunda, gerek görülmesi hâlinde, program ve dersler ile ilgili değişikliklere yer verilmektedir.

Kanıtlar:

- **K17 Akademik Kurul Toplantı Tutanağı**
- **K18 Seçmeli Dersler Listesi**
- **K19 Sağlık Müdürlüğü Uygulama Protokolü**
- **K20 Sağlık Yönetimi Bölümü Dönem İçi Uygulamalar İçin Görevlendirilmiş Olan Öğretim Elemanları**
- **K21 Hemşirelik Bölümü Dönem İçi Uygulamalar İçin Görevlendirilmiş Olan Öğretim Elemanları**
- **K22 Dış Paydaş Toplantı Tutanağı**

3.2 Öğrenci Merkezli Öğrenme, Öğretme ve Değerlendirme

Yüksekokulumuz öğrencileri mesleki deneyim edinmek amacıyla, uygulama ve beceri eğitimleri ile yaz stajlarını normal öğretim programını aksatmayacak şekilde yurt içinde veya yurt dışında tamamlayabilmektedirler (**K23 Yurtdışı Staj Uygulamalarına Dair Belge**). Bölümler bünyesinde eğitim öğretime yönelik yapılan birçok etkinlik veya uygulamada, başta öğrenci

danışmanları tarafından olmak üzere yapılan çeşitli çevrimiçi veya yüz yüze bildirimler aracılığıyla öğrencilerin görev ve sorumluluk almaları sağlanmaktadır. Yurt dışı staj kabul belgeleri ilgili staj komisyonu tarafından değerlendirilerek yurt dışında staj yapılıp yapılamayacağına karar verilmektedir. Ayrıca öğrencilerin yurt içinde veya yurt dışında yapmış oldukları stajlar toplam iş yüküne dâhil edilmektedir. Müfredatlarda yaz stajı 8 AKTS olarak yer almaktadır (**K24 Hemşirelik Bölümü AKTS, K25 Sağlık Yönetimi Bölümü AKTS, K26 İş Sağlığı ve Güvenliği Bölümü AKTS**). Öğrencilerin yurt içi stajlarında daha önce düzenlenmiş standart formlar çerçevesinde ilgili sağlık kuruluşları ile yazışmalar gerçekleştirilmekte, öğrencilerin staj dönüşlerinde ise staj döneminde yapmış oldukları faaliyetler Staj Komisyonu tarafından değerlendirilerek başarı durumları öğrenci otomasyonuna işlenmektedir (**K27 Staj Komisyonları, K28 Hemşirelik Bölümü Zorunlu Yaz Staj Formu, K29 Sağlık Yönetimi Bölümü Zorunlu Yaz Staj Formu**). Uygulama beceri eğitimlerinde dersin sorumlu öğretim elemanınca başarı notu verilmekte bununla birlikte uygulama gördükleri servis sorumlusu hemşirelerin verdikleri başarı puanları da dikkate alınmaktadır (**K30 Hemşirelik Bölümü Yaz Stajı Değerlendirme Formu, K31 Sağlık Yönetimi Bölümü Yaz Stajı Değerlendirme Formu**).

3.3 Öğrencinin Kabulü ve Gelişimi, Tanıma ve Sertifikalandırma

ÖSYM'nin düzenlemiş olduğu ilgili sınavlarda alınan taban puanlar ve merkezî yerleştirmeler sonucunda birimize kayıt hakkı kazanan öğrencilerin kayıtları, 11/10/2013 tarihinde resmi gazetede yayımlanan Muş Alparslan Üniversitesi Ön lisans, Lisans ile Lisansüstü Eğitim-Öğretim ve Sınav yönetmeliklerinin ilgili maddeleri gereğince açık ve tutarlı bir şekilde belirlenmiş olup üniversitemiz Öğrenci İşleri Daire Başkanlığının koordinatörlüğünde, web sayfamız üzerinden ilan edilen kayıt tarihleri arasında gerçekleştirilmektedir.

Mezkûr yönetmeliğin ilgili maddeleri gereğince Ağırlıklı Genel Not Ortalaması 3.00'ün üzerinde olan ve alttan dersi bulunmayan öğrencilerimize üst yarıyıldan ders alma imkânı da tanınmaktadır. Bu sayede öğrenciler, daha erken mezun olma fırsatı yakalamaktadırlar.

Ayrıca üniversitemizin ilgili çift ana dal ve yan dal yönetmeliği çerçevesinde 2016-2017 bahar döneminden itibaren akademik ortalaması 3.00'ün üzerinde olan tüm öğrencilerimize, alttan dersi olmaması ve aldığı derslerden kalmaması koşulu ile birimizdeki ikinci bir anabilim dalında “çift ana dal” yapma imkânı sağlanmaktadır (**K32 Sağlık Yönetimi ve İş Sağlığı ve Güvenliği Bölümleri Çift Anadal Programı, K33 Sağlık Yönetimi ve İşletme Bölümleri Çift Anadal**

Programı). Dilek kutuları ve yüksekokulumuzun resmi e-mail adresi incelenerek öğrencilerimizden gelen soru, görüş ve öneriler değerlendirilmeye alınmakta ve en kısa sürede çözüme kavuşturulmaktadır. Oryantasyon uygulamamız ve öğrenci topluluklarımızın çalışmaları sayesinde birimimize yeni katılan öğrencilerimizin uyum süreci hızlandırılmaktadır. Danışman öğretim elemanları, öğrencilerimizle toplu buluşmalar gerçekleştirerek veya ikili diyaloga girerek onların sorunlarını ele almakta ve bu sorunların çözüme kavuşturulması için çaba sarf etmektedir. Bu amaçla birinci sınıflara dönemin başında oryantasyon kapsamında danışman rehberliğinde uyum eğitimleri verilmektedir.

Kanıtlar:

- **K23 Yurtdışı Staj Uygulamalarına Dair Belge**
- **K24 Hemşirelik Bölümü AKTS**
- **K25 Sağlık Yönetimi Bölümü AKTS**
- **K26 İş Sağlığı ve Güvenliği Bölümü AKTS**
- **K27 Staj Komisyonları**
- **K28 Hemşirelik Bölümü Zorunlu Yaz Staj Formu**
- **K29 Sağlık Yönetimi Bölümü Zorunlu Yaz Staj Formu**
- **K30 Hemşirelik Bölümü Yaz Stajı Değerlendirme Formu**
- **K31 Sağlık Yönetimi Bölümü Yaz Stajı Değerlendirme Formu**
- **K32 Sağlık Yönetimi ve İş Sağlığı ve Güvenliği Bölümleri Cift Anadal Programı**
- **K33 Sağlık Yönetimi ve İşletme Bölümleri Cift Anadal Programı**

3.4 Eğitim-Öğretim Kadrosu

Yükseköğretim Bilgi Yönetim Sisteminde kayıtlı Nisan 2019 verilerine göre, birimizde toplam 16 öğretim üyesi ve 29 öğretim elemanı görev yapmaktadır. Birimizin ileriye dönük eğitim-öğretim planı çerçevesinde akademik kadro kalitesinin artırılmasına yönelik çalışmalara devam edilmektedir. Personel niteliğinin artırılması için köklü üniversitelerde personelin lisansüstü eğitim yapmaları için imkan tanınmaktadır (**K47 Öğretim Elemanlarının Akademik ve Eğitim-Öğretim Kapsamındaki Çalışmaları**). Buna ek olarak personellerin verimli çalışabilmeleri için yüksekokuldaki fiziki imkanlar el verdiğince odalar dağıtılmıştır. Mali imkanlar elverdiğince bilgisayar, yazıcı gibi araçlar personele temin edilmiştir (**K48 Yüksekokul Oda Yerleşim Düzeni**

ve Malzemeler). Birimimizin öğretim üyelerinin atanması ve yükseltilmeleri ile ilgili süreçler, “Devlet Yükseköğretim Kurumlarında Öğretim Elemanı Norm Kadrolarının Belirlenmesine ve Kullanılmasına İlişkin Yönetmelik” ile 2547 Sayılı Yükseköğretim Kanunu’nun 23, 24 ve 26’ncı maddeleri ile 12.06.2018 tarihinde Resmi Gazete ’de yayımlanan 30449 Sayılı “Öğretim Üyeliğine Yükseltme ve Atanma Yönetmeliği”ne dayanarak üniversite tarafından hazırlanan yönetmelik esasları çerçevesinde yürütülmektedir. Bu yıl web sayfamızda ilk defa ilan edilen norm kadrolar her yıl web sayfamızda ilan edilecektir (**K34 2019 Yılı İçin Norm Kadro Planlaması**). Bunun yanı sıra Muş Alparslan Üniversitesi’nde öğretim üyesi dışındaki öğretim elemanı kadrolarında görev yapmakta olan öğretim görevlisi ve araştırma görevlilerinin yeniden atanmaları için gerekli usul ve performans ölçütleri, 2547 Sayılı Yükseköğretim Kanunu’nun 31, 33 ve 50’nci maddelerine dayanılarak hazırlanan yönergede yer alan puanlama kıstasları doğrultusunda değerlendirilmektedir. Birimimiz, eğitim bileşeni kapsamındaki hedeflere ulaşmayı sağlayacak eğitim-öğretim kadrosunun nicelik ve nitelik olarak sürdürülebilirliğini Muş Alparslan Üniversitesi Öğretim Üyesi Kadrolarına Yükseltme ve Atanma Yönergesi ile Muş Alparslan Üniversitesi Öğretim Üyesi Dışındaki Öğretim Elemanlarının Yeniden Atanmalarında Uygulanacak Usul ve Kriterlere İlişkin Yönerge doğrultusunda güvence altına almaktadır. Bunun yanında anabilim dalları, her bir bölümde en az üç öğretim üyesi olması gerekliliğini göz önünde bulundurarak stratejik planlarını yapmakta ve ihtiyaç hâlinde öğretim elemanı talep etmektedirler. Bölümlerin talepleri, birimize tahsis edilen akademik kadrolar çerçevesinde değerlendirilmektedir. Ders görevlendirmelerinde, eğitim-öğretim kadrosunun yetkinlikleri ile ders içeriklerinin örtüşüp örtüşmediğinin tespiti, ilgili bölüm/program ve anabilim dalı başkanlıkları tarafından belirlenmektedir. Bu anlamda öğretim elemanlarının çalışma alanları ile akademik uzmanlık alanları gibi öncelikler, bununla birlikte aynı alanda öğretim elemanı varsa akademik unvan baz alınarak ders görevlendirme yönetmeliği çerçevesinde dikkate alınmaktadır.

3.5 Öğrenme Kaynakları, Erişilebilirlik ve Destekler

Birimimiz içerisinde eğitim-öğretim faaliyetleri için kullanılan derslik sayısı, yüksekokulumuzda öğrenim görmekte olan öğrenci sayısına cevap verecek niteliktedir. Öte yandan öğrenci sayısının yıllar içinde artacağı öngörüsü ile yeni yapılan dersliklerimiz ile ilerleyen dönemlerde oluşacak yoğunluğa karşı tedbirler üst yönetime iletilmiştir. Yüksekokul bünyesindeki farklı bölümlerdeki öğrencilerin temel sağlık eğitimine yönelik kullanımına açık uygulama sınıfı bulunmaktadır.

Bununla birlikte yüksekokulumuz bünyesinde 1 adet simülasyon uygulama sınıfı bulunmaktadır. Bilgisayar uygulama laboratuvarı çalışmaları da başlamıştır. Birimimizde EDUROAM internet bağlantısı öğrencilerin kullanımına açıktır. Yabancı uyruklu öğrencilerin başvuru, kabul ve kayıt koşulları üniversitemizin ilgili yönergesinde açıklanmıştır. Başvurulara ilişkin bilgi ve açıklamalar her yıl Temmuz ayı içinde üniversitenin web sayfasından duyurulmaktadır. 2018-2019 eğitim-öğretim döneminde ilgili programlara ait bölüm kurullarında alınan kararlar neticesinde lisans programlarının birçoğu için yabancı öğrenci kontenjanlarını belirlemiş ve bu kontenjan talepleri Yükseköğretim Kurulu tarafından kabul edilmiştir.

Kanıtlar:

- **K34 2019 Yılı İçin Norm Kadro Planlaması**
- **K47 Öğretim Elemanlarının Akademik ve Eğitim-Öğretim Kapsamındaki Çalışmaları**
- **K48 Yükseköğretim Oda Yerleşim Düzeni ve Malzemeler**

4. ARAŞTIRMA, GELİŞTİRME ve TOPLUMSAL KATKI

4.1 Birimin Araştırma Stratejisi ve Hedefleri

Rektörlük makamınca oluşturulan ve Stratejik Planlama Ekibi tarafından düzenlenen, Muş Alparslan Üniversitesi 2018-2022 Stratejik Planında, araştırma stratejileri ve buna yönelik hedefler sunulmuştur (**K35 Stratejik Plan**).

Bu bağlamda Muş Alparslan Üniversitesi 2018-2022 Stratejik Planında araştırma amaçları şu şekilde belirlenmiştir;

- Amaç 1: Bilgi ve teknolojiyi üretecek altyapıyı geliştirmek, ulusal ve uluslararası araştırma ve yayın sayısını artırmak.
- Amaç 2: Eğitim-Öğretim kalitesini geliştirerek ülkenin ihtiyaç duyduğu nitelikli insan kaynağını yetiştirmek.
- Amaç 3: Kurumsallaşmış kalite yönetim anlayışının üniversitemizin tüm süreçlerinde uygulanması
- Amaç 4: Fiziki altyapıyı geliştirmek ve modernize etmek
- Amaç 5: İnsan kaynaklarını etkili ve verimli bir şekilde kullanmak, personeli nicelik ve nitelik yönünden geliştirebilmek ve personelin ihtisaslaştırılmasını sağlamak.

Yüksekokulumuz üniversitenin araştırma ve geliştirme stratejileri doğrultusunda diğer birimlerle iş birliği olanaklarını değerlendirmektedir.

Yüksekokulumuz, Üniversitemiz Stratejik Plan, Araştırma Stratejileri ve Buna Yönelik Hedefler doğrultusunda eleştirel düşünce yapısına ve sorun çözme becerilerine sahip, kişisel ve mesleki anlamda kendini devamlı yenileyebilen, çağın getirilerine açık, doğaya ve topluma duyarlı, farklılıklara saygılı, etik değerleri gözeten, yaratıcı ve dinamik bireyler yetiştirmeyi amaçlayan bütünsel ve geniş çaplı bir araştırma stratejisi sunmaktadır.

Yüksekokulumuzca bu yıl 6ncısı düzenlenecek Geleneksel Sağlık Günleri Etkinlikleri ile dış paydaşlarımızla bir araya gelerek toplumda sağlığın bilincinin geliştirilmesine yönelik etkinlikler düzenlemekteyiz. Bu etkinliklerimiz yerel basında da yer almaktadır (**K36 Yerel Basında Sağlık Günleri Etkinlik Haber 1, K37 Yerel Basında Sağlık Günleri Etkinlik Haber 2, K38 Yerel Basında Sağlık Günleri Etkinlik Haber 3**). Bununla birlikte en önemli paydaşlarımız olan öğrencilerimizde de bahsi geçen bilincin oluşturulması en önemli hedeflerimizdendir. Bu kapsamda yüksek okul öğrencilerimizin bu etkinliklere gerek görevlendirme gerekse izleyici olarak azami seviyede katılımlarını sağlamanın yanı sıra üniversitemizin diğer birimlerindeki öğrencilerin de katılımı teşvik edilmektedir.

Kanıtlar:

- **K35 Stratejik Plan**
- **K36 Yerel Basında Sağlık Günleri Etkinlik Haber 1**
- **K37 Yerel Basında Sağlık Günleri Etkinlik Haber 2**
- **K38 Yerel Basında Sağlık Günleri Etkinlik Haber 3**

4.2 Birimin Araştırma Kaynakları

Sağlık Yüksekokulu'nun fiziki ve teknik alt yapısı ve mali fonları araştırma alanları için uygun ve yeterli değildir. Buna karşın üniversitemiz bünyesinde kurulan Merkezi Laboratuvarlardaki fiziki ve teknik alt yapı çalışmaları ayrıca mali kaynakların eksikliğinin giderilmesi ile ilgili çalışmalar yürütülmektedir. Bununla birlikte Üniversitemiz bünyesinde BAP projelerine destek verilmekte olup, öğretim elemanlarımız bu destekten faydalanabilmektedirler. Ayrıca yönetim olarak öğretim elemanlarımız ulusal ve uluslararası proje desteklerinden faydalanması teşvik edilmektedir.

Öğretim elemanlarının yurtdışı görevlendirilmesi olanakları bulunmaktadır ayrıca araştırma kadrosunun araştırma yetkinliğini geliştirmesine yardımcı olacak eğitim ve seminerler düzenlenmekte ve duyurulmaktadır. Yurt dışındaki eğitim kurumlarıyla yapılan ikili anlaşmalar sonucunda araştırmacılar yurt dışında ders alma-ders verme hareketliliğine katılmaktadırlar. Araştırmacıların yurt içinde ve dışında kongre, konferans, seminer ve benzeri bilimsel toplantılara ve meslekleri ile ilgili diğer toplantılara katılmalarına, araştırma ve inceleme gezileri yapmalarına, araştırma ve incelemenin gerektirdiği yerde bulunmalarına 35’inci ve 39’uncu maddeler kapsamında izin verilmekte ve teşvik edilmektedir.

Üniversitemizin Bilimsel Araştırma ve Yayın Etiği Yönergesi’nde, bilimsel araştırmaların etiğe uygun yürütülmesini sağlayacak ilkeler belirlenmiştir. Komisyon bünyesinde, alanında uzman akademisyenlerden oluşan etik kurullar ile gerekli çalışmalar yürütülmektedir. Ayrıca intihali önlemeye yönelik “Urkund” ve “Ithenticate” adlı lisanslı programlarımız öğretim elemanlarının ve öğrencilerin kullanımına açılmıştır.

4.3 Birimin Araştırma Performansının İzlenmesi ve İyileştirilmesi

Sağlık Yüksekokulumuz; Ar-Ge değerlendirme sürecini “proje”, “bilimsel kongre, seminer ve sempozyumlara katılım ve bildiri sunma”, “dergi ve kongre bildiri kitaplarında yayınlanan makale ve bildiri”, “kitap ve lisansüstü tez sayıları” vb. göstergelerle her yıl izlemektedir. Üniversitemizde araştırma ve geliştirme faaliyetlerinin etkililik düzeyi ilgili projelerin sonuçlarını içeren yayınlarla ölçülmekte ve bu yayınların tarandığı indeksler ile bu yayınlara yapılan atıflar yoluyla değerlendirilmektedir. Yılsonunda akademik faaliyet raporları her birimde olduğu gibi Sağlık Yüksekokulu tarafından da toplanmaktadır (**K39 Faaliyet Raporu**).

Sağlık Yüksekokulumuz ülkemizin gelecek hedeflerine ulaşma yolunda kaliteli ve dinamik araştırmacılar vasıtasıyla gerçekleştireceği bilimsel çalışmalarla sağlık problemlerinin çözümüne yönelik katkıda bulunmayı hedeflemektedir.

Kanıtlar:

- **K39 Faaliyet Raporu**

5. YÖNETİM SİSTEMİ

5.1 Yönetim ve İdari Birimlerin Yapısı

Yüksekokulumuz yönetim ve idari birimlerinin yapısını 2547 Sayılı Yüksek Öğretim Kanunu ve Akademik Teşkilat Yönetmeliği'ne göre belirlemiştir (**K40 Bölüm ve Anabilim Dalı Başkanlıkları**).

Yüksekokulumuzun hazırlamış olduğu iş takvimi ve görev dağılımı doğrultusunda çeşitli toplantı ve çalışmalar gerçekleştirilmiştir. İş takvimi ve görev dağılımı doğrultusunda öğretim elamanlarının ve idari personelin görev dağılımları yapılarak bir takvime bağlanmış, bu husus tüm akademik ve idari birimlere tebliğ edilmiştir (**K41 İş Takvimi ve Görev Dağılımı Öğretim Elemanlarına Dağıtım Yazısı**).

5.2 İnsan Kaynaklarının Yönetimi

Yüksekokulumuz iş takvimi ve görev dağılımı ile belirlenen yüksekokulumuza ait işler doğrultusunda bağlı bölümlerde gerekli idari ve akademik işgücü ihtiyacı saptanmakta, bu ihtiyaca yönelik planlama yapılmakta ve ilgili mevzuat çerçevesinde öğretim elemanı temin edilmektedir. İdari kadro ihtiyacı üst yönetimle paylaşılmaktadır.

Erasmus⁺ Personel Eğitim Alma Hareketliliği fonları kapsamında akademik ve idari personele Avrupa'daki anlaşmalı kurumlardan eğitim alma imkânı bulunmaktadır.

Yüksekokul binasının yönetsel olarak verimli kullanımını açısından bir önceki yıllara göre önemli mesafeler kat edilmiştir. Bu yıl bir uygulama sınıfı, iki derslik yüksekokulumuz bünyesine dahil edilmiştir. Ayrıca bir bilgisayar sınıfı oluşturmak için gerekli girişimlerde bulunulmuştur (**K42 Bilgisayar Sınıfı İçin Talep Yazısı**). Fakat yüksekokulumuzun temizlikle ilgili yeterli sayıda personelinin bulunmamasından dolayı bu alanda özellikle öğrencilerde memnuniyetsizlik bulunmaktadır.

5.3 Bilgi Yönetimi Sistemi

Kurum iç değerlendirme sürecinde yıllık olarak hazırlanacak performans programlarının karşılaştırılmasına, karşılaştırmalar sonucu birimin amaç, hedef ve faaliyetlerine ulaşıp ulaşılmadığına, iyi uygulama örneklerinin benimsenmesine, ulaşılması zor ve somut olmayan amaç, hedef ve faaliyetlerin revize edilmesine dikkat edilecektir. Ayrıca akademik ve idari personel ve

öğrencilere yönelik olarak anket düzenlenmek suretiyle hem memnuniyet dereceleri hem de iyi hizmet standartlarının geliştirilmesine katkıda bulunmak için azami gayret sarf edilecektir (**K43 Akademik Personel Memnuniyet Anketi, K44 İdari Personel Memnuniyet Anketi, K45 Öğrenci Memnuniyet Anketi, K46 Dış Paydaş Görüş Anketi**).

5.4 Kurum Dışından Tedarik Edilen Hizmetlerin Kalitesi

Kurum dışından idari destek alınmamaktadır. Ancak Muş Devlet Hastanesinden öğrencilerimizin uygulama-beceri eğitimleri ile yaz stajlarına yönelik destek alınmakta ayrıca ülkemizin diğer il/ilçe devlet hastaneleri ve özel hastanelerden yaz stajı için destek alınmaktadır.

5.5 Yönetimin Etkinliği ve Hesap Verebilirliği, Kamuoyunu Bilgilendirme

Yüksekokulumuz faaliyetlerini web sitesi aracılığıyla kamuoyu ile paylaşmaktadır. Aynı zamanda faaliyetlerimiz yerel basında da yer almaktadır.

Herhangi bir personel, öğrenci veya kurum dışından vatandaşın en üst sorumluya ulaşmasına imkân sağlayan iletişim adresleri web sayfasında kamuoyu ile paylaşmaktadır (<http://saglik.alparslan.edu.tr/>; syo@alparslan.edu.tr).

Yüksekokul yönetimi, iletişim açısından açık kapı politikasını uygulama gayretindedir. Yüksekokulumuzda öğrenci ve çalışanların dileklerini yazıp atabileceği dilek kutusu mevcuttur. Yönetim, öğrencilere kendi öğrenci otomasyon sayfalarında, ders aldıkları hocalarla alakalı anket uygulaması hizmeti sunarak öğrenci memnuniyetinin ölçülmesi yoluna gitmiş böylece yönetimde şeffaflığını pekiştirmiştir. Öğrenciler bu sistemle dersin sorumlusu öğretim elemanları ile iletişime geçebilmektedirler.

Yüksekokulumuzda yapılan her türlü faaliyet ilgili mevzuat çerçevesinde yürütülmektedir. Birimiz kalite güvencesini, hesap verilebilirlik ve şeffaflık ilkeleri ile sağlamaktadır.

Kanıtlar:

- **K40 Bölüm ve Anabilim Dalı Başkanlıkları**
- **K41 İş Takvimi ve Görev Dağılımı Öğretim Elemanlarına Dağıtım Yazısı**
- **K42 Bilgisayar Sınıfı İçin Talep Yazısı**
- **K43 Akademik Personel Memnuniyet Anketi**
- **K44 İdari Personel Memnuniyet Anketi**

- **K45 Öğrenci Memnuniyet Anketi**
- **K46 Dış Paydaş Görüş Anketi**

6. SONUÇ VE DEĞERLENDİRME

6.1.Sonuç ve Değerlendirme

6.1.1.Kalite Güvence Sistemi

Güçlü Yönler

- Yüksekokulumuzun yönetiminin ve çalışanlarının kalite güvencesi sistemi hakkında araştırma geliştirme ve değişime açık olması,
- Yüksekokulumuzun yönetiminin ve çalışanlarının iç ve dış paydaşlarla iletişim kanallarının açık olması,
- Yüksekokulumuzda kalite kültürünün benimsenmesini ve yaygınlaşmasını sağlamaya yönelik faaliyetlerin gerçekleştirilmesi
- Yüksekokulumuzda ve bünyesinde barındırdığı bölümlerde Kalite Komisyonlarının kurulması

İyileşmeye Açık Yönler

- Akredite edilen birim/programın olmaması,
- Kurulan Kalite komisyonlarının kalite yönetimi konusunda uzmanlaşmasında ve kurumsallaşmasında zamana ihtiyaç duyulması
- Dış paydaşlarla ilişkilerin daha çok bölgesel düzeyde kalması

6.1.2.Eğitim-Öğretim

Güçlü Yönler

- Aktif olan bölüm, öğrenci ve öğretim elemanı sayısının her geçen yıl artması
- Öğretim elemanlarımızın köklü üniversitelerde lisansüstü eğitim almalarına destek verilmesi
- Öğrencilere belirli programlarda çift anadal yapma imkânı sunulması
- UZEM ile ortak derslerin etkin bir şekilde yürütülmesi
- Eğitim-öğretimin dijitalleşmesi konusunda öğretim elemanları ve öğrencilerin eğitimine olanak sağlanması

İyileştirmeye Açık Yönler

- Öğrenci otomasyon sisteminin işlerliğinin artırılması,

- Lisansüstü eğitim-öğretim programlarının olmaması
- Yüksekokulumuz bünyesinde bir bilgisayar laboratuvarının bulunmaması
- Mezun takip sisteminin aktif kullanılmaması

6.1.3.Araştırma ve Geliştirme

Güçlü Yönler

- Genç ve dinamik araştırmacılarımızın çoğunlukta olması,
- Araştırmacılarımızın disiplinler arası araştırma yapma potansiyeline sahip olmaları,
- BAP desteklerinin etkinliği ve çeşitliliği

İyileştirmeye Açık Yönler

- Dış kaynaklı proje sayısının yeterli düzeyde olmaması,
- Bilimsel araştırma projelerinden çıkan yayın/patent/faydalı model sayısının yetersiz olması,
- Uluslararası ve ulusal proje faaliyetlerinin yetersiz olması

6.1.4.Yönetim Sistemi

Güçlü Yönler

- Kalite güvencesi sisteminin, mevcut yönetim sistemini, yöneticilerinin liderlik özelliklerini ve verimliliklerini artırmaya yönelik teşvik edecek nitelikte olması,
- Yüksekokul yönetimin paylaşımcı, katılımcı ve görüş alma odaklı yönetim anlayışına sahip olması,
- Akademik ve idari personelin yurtdışı ve yurt içi eğitimler ile değişim programlarına katılımlarının teşvik edilmesi,
- Yüksekokulumuzun tüm etkinlikleri ile ilgili güncel verilerin Muş Alparslan Üniversitesi web sayfası ve sosyal medya hesapları ve Sağlık Yüksekokulu web sayfası aracılığıyla kamuoyuyla paylaşılması
- Yüksekokulumuzda yürütülen faaliyetleri belli bir standarda kavuşturacak heyecana sahip personelin ve yönetimin olması

İyileştirmeye Açık Yönler

- Yeni bir üniversite olmamızın doğal bir sonucu olarak çoğu bölümümüzdeki akademik personelimizin akademik kariyerlerinde henüz süreçlerini tamamlamaması,
- Bazı bölümlerimizin ülkemizde henüz yeni olması dolayısıyla öğretim üyesi teminindeki güçlükler.